



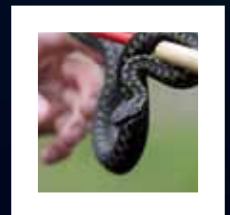
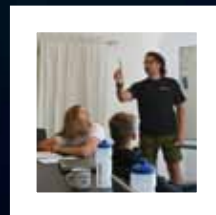
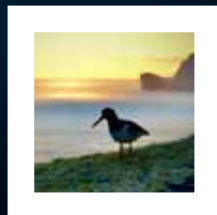
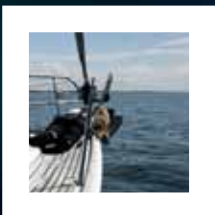
FJORDSKOLEN

Et socialpædagogisk dagbehandlingstilbud

“

I stedet for at tvinge mig til
undervisning har de givet mig lyst
til at modtage undervisning

”



LEJRE

I Fjordskolens børn og unge



Fjordskolen ligger i Lejre og har fire afdelinger med plads til 55 børn og unge fra hele Sjælland.

Fjordskolens målgruppe er børn i den skolepligtige alder med indlæringsmæssige problemer på grund af sociale udfordringer og/eller psykiske funktionsnedsættelser.

Fælles for dem er, at det er børn, der ikke kan indgå i eller modtage undervisning i et normalt skolemiljø. Ofte er det børn med en række brudte skoleforløb bag sig både i folkeskolen og i heldagstilbud. Mange har haft kortere eller længere perioder uden undervisningstilbud, og de har derfor store huller i deres faglighed.

Børnene mangler ofte selvtillid, de har negative erfaringer med undervisning og klassekammerater, de kan være svære at engagere i undervisningen, og de kan have egentlige indlæringsproblemer på grund af deres diagnoser.

Fjordskolen modtager børn diagnosticeret med ADHD, ADD, OCD, Autisme Spektrum Forstyrrelser og Tourettes Syndrom – og også børn uden diagnoser.

Vi modtager børn og unge fra hele Sjælland. Vi har 0.-10. klasse med mulighed for forlænget skoletid.



“ Nogle af de elever, vi får, har været enormt uadreagerende og voldsomme, har slået læreren osv. Efter kort tid her, så holder det op. Deres adfærd ændrer sig rimeligt hurtigt. Forklaringen er simpel. Vi viser barnet, at vi kan lide det – helt fra starten. Og så er vores motto, at enten har barnet en udfordring, vi kender – og så kan vi løse den. Eller også har Fjordskolen aldrig prøvet det, som barnet står i, før. Men når man møder det enkelte barn og dets behov, så er der altid en vej ud af problemerne. ”

Leder af Fjordskolen, Ingvald á Kamarinum

Fjordskolens afdelinger

Fjordskolen er opdelt i mindre undervisningsmiljøer tæt på skov og strand på fire forskellige, smukke lokaliteter.

Næsvej 11, 4070 Kirke Hyllinge (Lejre Kommune)

Næsvej 13, 4070 Kirke Hyllinge (Lejre Kommune)

Elverdamsvej 173, Kirke Hyllinge (Lejre Kommune)

Munkholmvej 374, Kr. Såby (Lejre Kommune)

I husene er der indrettet undervisningslokaler, køkken, toilet og bad, værkstedsbygning og kontor. I hvert af husene er eleverne opdelt i to grupper af 6-9 elever.

I Holbæk Marina ligger også vores 45 fods sejlboat godkendt af Den danske Søfartsstyrelse til sejlads i danske farvande. Ombord er der rigelig plads til, at en hel klasse kan tage på togter, og båden er udstyret med alt sikkerhedsudstyr.

Fjordskolen har administration og mødelokaler på Munkholmvej 374, Kr. Såby

Fjordskolen har 7 minibusser, som vi benytter flittigt. Både til afhentning af elever og til dag- og ugeture.



LEJER SIG IND I BYGNINGER UNDER RYEGAARD OG TRUDSHOLM GODSER

Fjordskolen blev stiftet i 2001 af færingen Ingvald á Kamarinum, der er socialpædagog og familierapeut. Pr. 1. januar 2021 er Fjordskolen omdannet fra en enkeltmandsvirksomhed til et aps. Skolen lejer de nuværende bygninger, som ligger i noget af det smukkeste natur i Danmark, af Ryegaard og Trudsholm Godser.



- I gør et fantastisk job for vores sårbare unger 🙌 tak for jer ❤️

Fjordskolens Facebook-side foråret 2021

Sådan arbejder Fjordskolen

Siden Fjordskolens start i 2001 har mottoet været, at lærere og pædagoger har fokus på tre ting: Relationer, relationer og relationer – tilsat uddannelse og erfaring i, hvordan man underviser og behandler udsatte børn og unge.

RELATIONER OG TILLID

Fjordskolens tilgang og metoder tager udgangspunkt i, at vores elever - ud over sociale, følelsesmæssige og kognitive vanskeligheder - ofte har en massiv mistillid til voksne og masser af negative erfaringer fra deres hidtidige skoleforløb.

Vores første opgave er derfor at skabe gode relationer til den enkelte elev og derigennem give eleven tillid til, at vi som voksne er værd at stole på og værd at åbne sig for. Det gør vi ved at være nysgerrige, rummelige og anerkendende og ved at vise, at vores undervisnings- og behandlingsmiljø er præget af ro, struktur,

forudsigelighed og tryghed (fravær af mobning).

Når eleverne har fået tillid til os, ligger forudsigeligheden og strukturen i relationen mellem os og eleven – og vi kan blive mere spontane i hverdagens opbygning.

UNDERVISNING

Selve undervisningen er tilpasset den enkelte elev. Vi arbejder i små enheder med 3-9 elever i hver gruppe. Eleverne har bærbar computer og iPad til rådighed i undervisningen, og vi anvender i høj grad online-læringsplatforme. Vi har fokus på den enkelte elevs læringsstil. Målet helliger midlet – bare de får lært det, de skal, ifølge Undervisningsministeriets retningslinjer.

Vi har selvfølgelig traditionelle lærebøger – også. Men en del af undervisningen tager udgangspunkt i naturen omkring os. Vi kan f.eks. lære matematik ved at bygge en tømmerflåde. Biologi ved at fange krabber og studere havbunden i Isefjorden. Og natur og tekniskologi ved at studere vandets forvandling til sne og lære om vind-



SAGT OM INKLUSION

“ Alle børn skal som udgangspunkt gå i folkeskolen, det er jeg fuldstændigt enig i. Der er bare børn og unge, der mistrives i folkeskolen i en bekymrende grad, og ikke kan tåle at gå i en folkeskole. Så skal de ikke være der. ”

Leder af Fjordskolen, Ingvald á Kamarinum



og vejrforhold ombord i vores egen sejlbåd.

Fjordskolens elever tilbydes alle fag, jfr. folkeskoleloven. Fjordskolen har undervisningsoverenskomst med Lejre Kommune, der udfører fire årlige skoletilsyn. Eleverne tilbydes 9. og 10. klasses afgangsprøver på lige fod med elever i folkeskolen. De elever, der har sandsynlighed for at gå til prøve, inddeles i en del af skoletiden i en gruppe for sig.

AKTIVITETER

Vi har en del udendørs- og værkstedsaktiviteter. Først og fremmest relateret til livet i og omkring Holbæk Fjord. Vi tager på sejlture i vores sejlbåd. Vi besøger Glyptoteket, Den Blå Planet og Jægerspris Slot, og vi bruger find2learn. Vi drager på lejrskole og på kortere og længere oplevelses- og behandlingsture.

BEHANDLING

Vores grundlæggende behandlingstilgang er miljøterapeutisk med fokus på løsningsfokuseret terapi. Vi arbejder målrettet og struktureret på at skabe en rolig dagligdag med rytme, tryghed og kærlige voksne med

tilpas rummelighed. Inden for denne ramme arbejdes med det enkelte barn og med børnegruppen.

Gennem miljøterapi arbejder vi på at udvikle barnets selvstændighed. Selvom der i alle mennesker er en indre drivkraft til at udvikle sig, er det for nogle børn en meget vanskelig proces, hvor barnet behøver hjælp fra de omsorgsgivende voksne omkring det.

Fjordskolen arbejder herudover blandt andet med selvtillidstræning, med sansemotorisk træning og med kognitiv adfærdsterapi.

Behandlingsleder er uddannet kognitiv terapeut, pædagog, familievejleder og coach. de fleste medarbejdere er uddannede i Cool Kids.

FORÆLDRE

For os er forældre en meget vigtig ressource. Derfor lægger vi meget vægt på forældresamarbejdet, lige som vi efter behov mødes med forældrene og både yder rådgivning og vejledning. Vi tilbyder også kurser og rådgivning til pårørende, blandt andre bedsteforældre. Disse tilbud er en del af at have sit barn på Fjordskolen og koster ikke ekstra.



Sejlads er en vigtig del af Fjordskolen

Eleverne tilbydes både dagture og kortere togter på op til en uge.

Sejladsen har både behandlingsmæssige, personlige og skolefaglige mål. På togterne brydes uhensigtsmæssige mønstre, og der dannes nye og bedre vaner. Individuelle styrker og udfordringer afsløres, når vi er sammen 24/7 i flere dage. Denne viden bringes med tilbage i klasseværelset til gavn for elevens videre forløb.

På et sejlskib er der en tydelig struktur, et unikt læringsmiljø og en klar sammenhæng mellem handling og konsekvens. Kursberegning, håndtering og trim af sejl, brug af knob og stik har klare formål. De mange ting som eleverne lærer at mestre – herunder at samarbejde – gør, at en sejlads kan lykkes fra start til mål. Dansk, matematik, natur/teknologi, biologi, geografi, fysik/kemi og engelsk inddrages naturligt i både navigation og sejlads. Eleverne opbygger selvværd og tilegner sig nødvendige færdigheder. Det øgede selvværd udløser nye muligheder for, at eleverne får mod på at møde de udfordringer, som tidligere har blokeret for udvikling.



EN RO SOM INGEN ANDRE STEDER

Vejret har vi ikke indflydelse på. Når det blæser, og der er skumsprøjt for boven, føler man sig levende og energifyldt. Omvendt: Når der ingen vind er, og tiden står stille, kan man opleve en ro, som ingen andre steder. Måske bliver man rastløs og kan øve sig på at håndtere dette. At bade fra en båd er fantastisk. For nogen kan det være udfordrende bare at kravle ned ad badestigen og slippe den. Måske kan man ikke se bunden, måske er der vandmænd, og måske er der en lille frygt for, om der kommer en fisk og napper i tæerne.

Det er selvfølgelig frivilligt, om en elev ønsker at sejle. For nogle skal der en gradvis og respektfuld tilvæning til. Måske bare en tur ud på bådebroen... De fleste overvinder denne frygt og nyder at være med.

“ Mange elever har gennem årene overvundet flere forskellige former for frygt/angst ombord på Sirius. Dette har givet dem en større robusthed i forhold til at kunne møde andre udfordringer i livet.. ”

Skoleleder Ulrik Augustsen-Jensen



OM SEJLBÅDEN

Sejladsen foregår ombord på **Sirius**. Det er en 45" sejlbåd fra 2007 med plads til 12 personer. Skibet er indregistreret til erhverv og kontrolleres af Søfartsstyrelsen.



Dykning er kilde til unik læring



På Fjordskolen har eleverne mulighed for at dykke og tage dykkercertifikat.

På samme måde som sejlads rummer dykning både mulighed for behandlingsmæssige og skolemæssige gevinster. Vores erfaringer viser, at elever, der modtager dykkerundervisning både opnår større trivsel og forbedrer deres faglige præstationer. Dykning træner eleverne evne til samarbejde og til at stole på hinanden i nogle udfordrende situationer under vand.

I forbindelse med dykning gennemgår eleverne en teoretisk og praktisk uddannelse, hvor der tages hensyn til den enkelte. Der startes med prøvedyk i svømmehal, hvor der under kontrollerede forhold skabes tryk ved udstyret og tilvænning til at være under overfladen. Eleverne oplever, at de kan tilegne sig helt

særlige kompetencer, som kan anvendes i praksis. Eleverne eksponeres for udfordringer, som øger selvværd, og de tilegnede kompetencer overføres til en øget robusthed i forhold til at gå i skole og udvikle sig fagligt, personligt og socialt.

GRUNDIGT UNDERVISNINGSFORLØB

Elever fra ca. 10 år og op har mulighed for at tage dykkercertifikat. Vi underviser efter PADI standard. Undervisningen til PADI indeholder både teori og praktiske øvelser. På Fjordskolen tager det ca. tre måneder at gennemgå uddannelsen alt efter elevens kompetencer og indlæringshastighed. Vi vægter et grundigt undervisningsforløb, som sikrer, at eleven består prøven. Når uddannelsen er gennemført, og den afsluttende prøve er bestået, må man dykke ned til 18 meter uden følgeskab af instruktør.

BELIGGENHED ER UNIK TIL DYKNING

Fjordskolens beliggenhed ved Isefjorden er et optimalt udgangspunkt for dykkerundervisning. Vi er medlem af Bramsnæs Sejlklub, og alle elever modtager ugentlig svømmeundervisning i Køge svømmeland, hvilket er en forudsætning for at kunne begynde dykkerundervisning.



I Dokumentation og resultater

Fjordskolen arbejder systematisk med den enkelte elev og dennes læringsmål.

ELEVPLANER OG STATUSRAPPORTER

Fjordskolen udarbejder individuelle elevplaner og årsplaner for alle elever i forlængelse af kravene fra Ministeriet for Børn, Undervisning og Ligestilling. Planerne indeholder elevernes læringsmål, status på målene og fremtidig opfølgning.

Vi afholder statusmøder med forældre, sagsbehandlere og PPR og skole-hjem samtaler med forældre og elever 1-2 gange om året. I forbindelse med disse møder udfærdiger Fjordskolen en statusrapport som dokumentation for, hvorledes det går det enkelte barn, hvilke indsatsområder der arbejdes med, og hvordan der arbejdes med førnævnte indsatsområder.

PRAKTIK

Ligesom i folkeskolen kommer eleverne i praktikforløb i 8., 9. eller 10 klasse. Forløbet tilrettelægges i dialog med UU-vejledningen i Lejre. Fjordskolen har et godt samarbejde med en lang række virksomheder på Lejre-/Holbækegnen om praktikpladser, lige som vi fx har haft elever i praktik i Søværnet i Korsør. Vi samarbejder også med UU-vejledningen, når eleverne skal videre fra Fjordskolen, hvad enten det er til efterskole, en ungdomsuddannelse, STU eller anden uddannelse.

RESULTATER

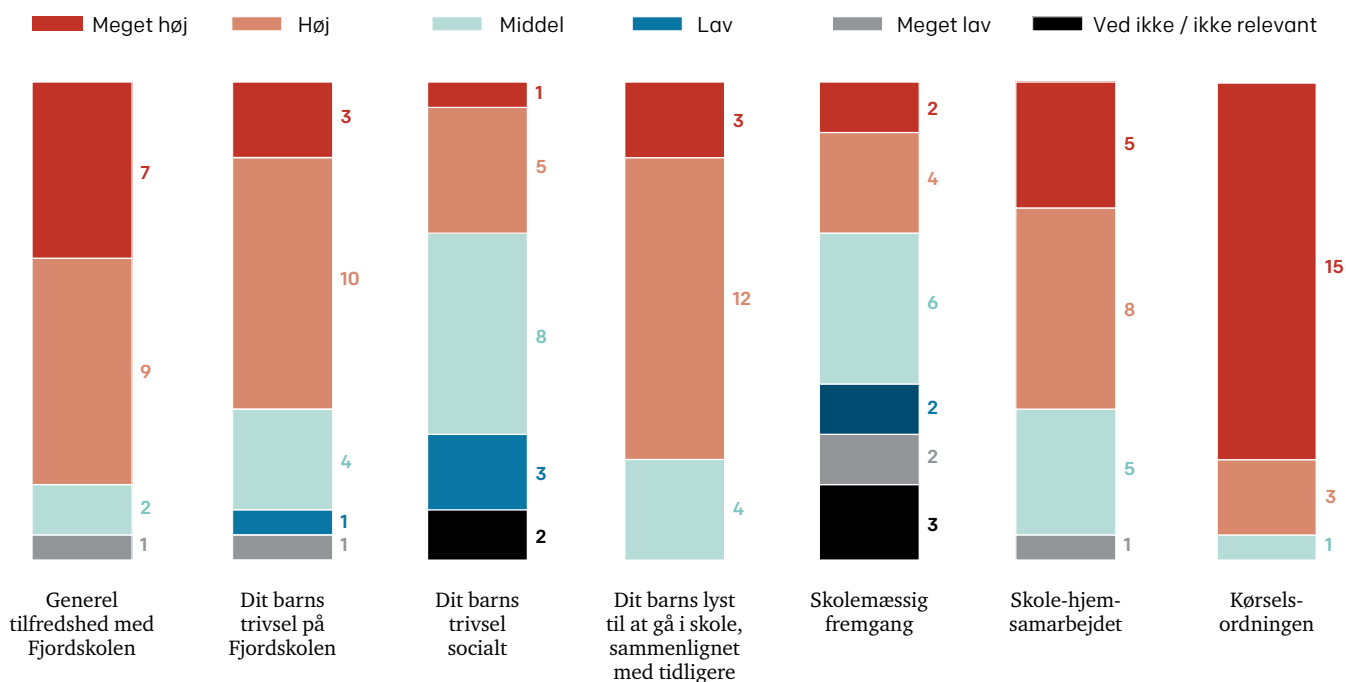
For Fjordskolen er de vigtigste formål med at gå på skolen, at eleverne rustes til – på hver deres måde – at klare sig selv i livet. At de er selvforsørgende, altså ikke lever på overførselsindkomst, hvad enten de har fået en uddannelse eller ej. Og at de har det godt og kan tackle livet, som det nu kommer.

Fjordskolens tidligere elever kigger tit forbi eller ringer til Ingvald á Kamarinum eller de øvrige medarbejdere. På den måde har Fjordskolen en sikker fornemmelse af, at man som elev på Fjordskolen har fået en ballast til at klare livets store og små udfordringer.



Undersøgelse:

Tilfredsheden blandt forældre er høj



I anonym spørgeskemaundersøgelse fra 2018 svarede 16 ud af 19 forældre, at de i 'høj' eller 'meget høj' grad er generelt tilfredse med Fjordskolen.

Undersøgelsen fra 2018 blev foretaget blandt forældre til børn fra Høje Taastrup Kommune af en ekstern konsulent. Forældrene svarede på syv spørgsmål, der var udformet af Fjordskolens ledelse i samarbejde med konsulenten. Svarprocenten var 83.

Et par eksempler: På spørgsmålet om barnets trivsel svarede 13 ud af 19, at den er 'høj' eller 'meget høj'. 15 ud af 19 forældre svarede, at deres barns lyst til at gå i skole - sammenlignet med tidligere skoletilbud - er 'høj' eller 'meget høj'.

Til alle spørgsmål havde forældrene mulighed for at komme med uddybende kommentarer.

Se hele trivselsundersøgelsen på www.fjordskolen.dk

DET BEDSTE

- “ De er der for vores barn og for os.
- “ Der er altid god vejledning og støtte.
- “ At de forsøger at lave individuelle planer tilpasset den enkelte elev.
- “ At mit barn går meget op i sine fag.
- “ At det er blevet bedre til sine fag.

DET VÆRSTE

- “ At skolen ligger længere væk fra, hvor vi bor, så jeg ikke kan have min daglige gang der.
- “ At den årlige koloni altid foregår i et sejlskib. Der er elever der ikke kan deltage grundet angst for havet.
- “ Jeg kan ikke finde på noget.

- Hvor er de bare seje 👍👍

Fjordskolens Facebook-side foråret 2021

Nuværende elev: Der er altid én, der kan hjælpe dig

Oliver er 16 år og har gået på Fjordskolen i fire år efter nogle dårlige år i folkeskolen, hvor han havde det svært med at have mange mennesker omkring sig og hurtigt blev sur. Til sidst – næsten et år – gik han bare derhjemme.

Selvom han husker, at både Ingvald og Ulrik fik ham til at grine ret meget, den første gang han mødte dem, forsvandt problemerne ikke fra den ene dag til den anden på Fjordskolen. Han gad ikke lave lektier, var sur og 'noget egoistisk'. Men gradvist blev han tryk. Og fordi klasserne er mindre her, er der altid én, der kan hjælpe eleverne. Siden 8. klasse har Oliver bare udviklet sig rigtigt meget.

- I stedet for at tvinge mig til undervisning, har de givet mig lyst til at modtage undervisning, siger Oliver, der skal på efterskole efter 9. klasse.



Tidligere elev: Fjordskolen blev en 'lifesaver'

Lukas er 22 år. Han kom på Fjordskolen i 7. klasse. Før det havde han haft nogle svære år i skolen, flere lange perioder uden undervisning, og et skoletilbud med støtte, der gjorde ham mere syg.

De første tre måneder, Lukas gik på Fjordskolen, kom skolens leder selv og hentede Lukas. Og så var Lukas elers med ham rundt hele dagen, mens de to fik snakket og snakket.

- Det betød, at jeg fik skabt noget tryghed omkring mig, fortæller Lukas.

Langsomt blev Lukas sluset tilbage i klasseværelset. Samtidig trænede skolen hans sociale udfordringer – alt fra at gå i butikker til selv at betale for entreen på museer.

- Det blev en 'lifesaver' Fjordskolen fungerede som et springbræt for, at jeg kunne komme videre, siger han, der i dag efter et efterskoleophold og en studentereksamen går på universitetet.



En mor: De lyttede til min søn

Ullas søn var 11 år, da han startede på Fjordskolen. Han var 'mærkelig', han fik raserianfald og havde ingen empati. Folkeskolen stressede ham så meget, at han en dag løb ud foran en bil og var ved at blive slået ihjel. Herefter holdt Ulla sønnen hjemme, indtil hun fik ham på Fjordskolen. På det tidspunkt var han udbændt, havde udviklet OCD og ville ikke leve.

Ændringerne kom ikke fra den ene dag til den anden – men de kom. I første omgang som et fravær af de konstante telefonopringninger fra skolen, hun var vant til. Det betød, at hun havde overskud til sønnen, når han kom hjem fra skole.

Dernæst mærkede hun effekten af den positive guidning, skolen benyttede over for sønnen. De tog ham, som han var og lyttede til ham. Sønnens OCD forsvandt. Når Ulla skrev til skolen, fik hun svar med det samme.

- I dag er han ikke til at kende. Han har det godt. Jeg vil sige, at han er blevet helet på Fjordskolen.

Visitation

Tilbuddet er lovgivningsmæssigt opdelt i et skoletilbud og et behandlingstilbud. Visitation til Fjordskolen går altid via elevens hjemkommune og skal godkendes af PPR i Lejre Kommune.

Ved spørgsmål om ledige pladser mm. kontakt:

Leder **Ingvald á Kamarinum**

Mail: ik@fjordskolen.dk

Telefon: 88 97 00 20

Mobil: 28 69 78 23

Skoleleder **Ulrik Augustsen-Jensen**

Mail: uj@fjordskolen.dk

Mobil: 28185802

Behandlingsleder/familierådgiver **Linda á Kamarinum**

Mail: lj@fjordskolen.dk

Mobil: 30553485

Bemærk: Familievejledning, -rådgivning samt tilbud om sejlads og dykning er med i tilbuddet. Vores norm er 3 elever pr. lærer. Vi har mulighed for at tilbyde 1:1-støtte.



GODKENDELSE OG TILSYN

Fjordskolens skoletilbud er godkendt af Lejre kommune. Tilsynet af Fjordskolen foretages af Lejre kommune.

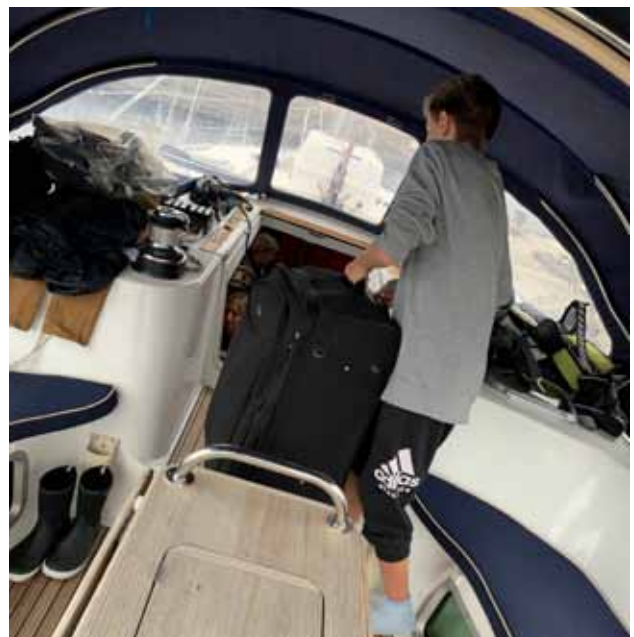
MEDARBEJDERE

Fjordskolen har 37 medarbejdere, der enten er uddannede lærere eller uddannede pædagoger/pædagogmedhjælpere. Medarbejderne har mange års erfaring i at varetage undervisning og behandling af børn med sociale udfordringer og psykiske funktionsnedsættelser.

Fjordskolen bestræber sig på i sin ansættelses- og efteruddannelsespolitik at have specialiserede, psykisk robuste og kompetente medarbejdere, der brænder for at arbejde med børn og unge i et miljø, hvor nærvær, empati og relationer er vigtige.

“ Jeg har aldrig før oplevet, at en skole opsagde den ekstra støtte til en elev, når behovet ikke længere var der. Det oplevede jeg på Fjordskolen. ”

Professionel samarbejdspart





FJORDSKOLEN

Et socialpædagogisk dagbehandlingstilbud

FJORDSKOLEN

Administration

Munkholmvej 374
4060 Kr. Såby
Telefon: 88 97 00 20
www.fjordskolen.dk

Leder

Ingvald á Kamarinum
lk@fjordskolen.dk
Mobil 28 69 78 23

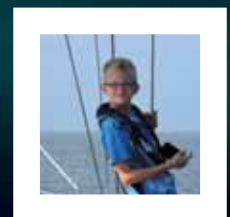
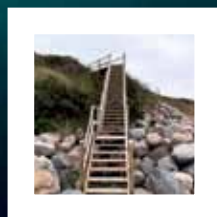
FJORDSKOLENS AFDELINGER

Fjordskolen
Næsvej 11
4070 Kirke Hyllinge

Fjordskolen
Elverdamsvej 173
4070 Kirke Hyllinge

Fjordskolen
Næsvej 13
4070 Kirke Hyllinge

Fjordskolen
Munkholmvej 374
4060 Kr. Såby



LEJRE